

PENTAX Optio A40 PC接続ガイド

本製品に付属するCD-ROMに収録されているソフトウェアをお手持ちのパソコンにインストールし、デジタルカメラとパソコンをUSBケーブルで接続すると、デジタルカメラで撮影した画像や動画をパソコン上に転送し、表示や管理などを行うことができます。ここでは、付属ソフトウェア「ACDSee for PENTAX」のインストールなど、デジタル写真と動画をパソコンで楽しむための必要な準備についてご説明します。

PENTAXおよびペンタックス、Optioおよびオプティオはペンタックス株式会社の登録商標です。
©2007 ACD Systems Ltd. All rights reserved. ACDSeeおよびACDSee ロゴは、カナダ、米国、欧州連合、日本、またはその他の裁判管轄地域におけるACD Systems Ltd.の商標です。Microsoft、Windowsは米国Microsoft Corporationの米国およびその他の国における登録商標です。Windows Vistaは米国Microsoft Corporationの米国およびその他の国における登録商標または商標です。DivX、DivX認証、および関連するロゴはDivX, Inc.の商標であり、ライセンス上で使用されています。その他、記載の商品名、会社名は各社の商標もしくは登録商標です。



付属ソフトウェアのご紹介

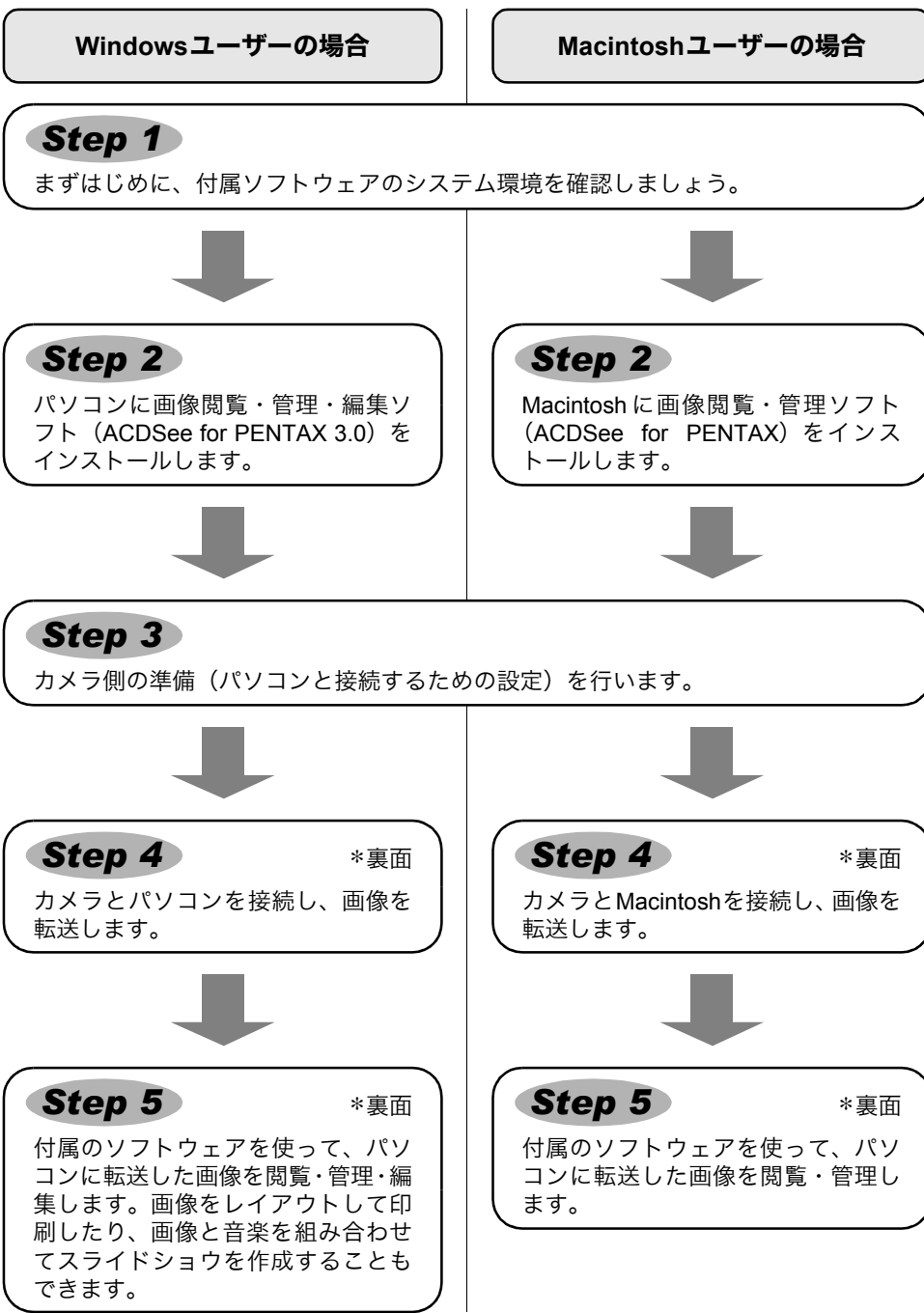
Windows

- 「ACDSee for PENTAX 3.0」(画像閲覧・管理・編集ソフト)

Macintosh

- 「ACDSee for PENTAX」(画像閲覧・管理ソフト)

注意 カメラをパソコンに接続するときはAC電源の使用をおすすめします。画像の転送中にバッテリーが消耗すると、画像データが壊れることがあります。AC電源をご使用の際は、カメラ本体とACアダプターを正しく接続してください。



Windows, Macintosh Step 1

システム環境

Windowsのシステム環境

- USB接続・付属アプリケーション共にWindows 95、Windows 98、Windows 98SE、Windows Me、Windows NTには対応していません。
- Windows 2000/Windows XP/Windows VistaでOptio A40で撮影した動画を再生するには、Windows Media Player 9.0以降とDivXが必要です(CPUはPentium 4 2.0GHz以上またはPentium M 1.0GHz以上を推奨)。

●USB接続

- Windows 2000/Windows XP/Windows Vistaがプリインストールされたパソコンで、最新のバージョンにアップデートされていること
- USBポートが標準で搭載されていること
- * ドライバーのインストールは必要ありません。

●アプリケーションソフト

<ACDSee for PENTAX 3.0>

(9言語対応：英・仏・独・西・伊・露・中 [繁体字/簡体字]・韓・日)

- OS Windows 2000/Windows XP/Windows Vista
- CPU Intel Pentium® III以上
- メモリー 256MB以上 (512MB以上を推奨)
- ハードディスクの空き容量 100MB以上 (1GB以上を推奨)
- モニター 256色以上表示可能なディスプレイアダプター
- CD-ROMドライブ
- Internet Explorer 5.0以降
- Windows Media Player 9.0以降
- DirectX 9.0以降

* 推奨環境に該当するすべてのパソコンについて動作を保証するものではありません。

「ACDSee for PENTAX 3.0」のご使用に必要なバージョンのInternet Explorer、Windows Media Playerは、本製品に付属のCD-ROM (S-SW68) には入っていません。必要に応じて以下のサイトからダウンロードし、インストールしてください。

- Internet Explorer
<http://www.microsoft.com/japan/ie/>
- Windows Media Player
<http://www.microsoft.com/japan/windows/windowsmedia/>

Windows Step 2

ソフトウェアのインストール

画像閲覧・管理・編集ソフト (ACDSee for PENTAX 3.0) をインストールします。

- ACDSee for PENTAX 3.0をインストールするには、Windows Media Player 9.0以降の環境がパソコンに整っていることが必要です。
- Windows 2000およびWindows XP、Windows Vistaで複数のアカウントを設定している場合は、administrator (管理者) 権限でログオンしてからインストールを始めてください。

- パソコンの電源を入れる
- 付属のCD-ROM (S-SW68) をパソコンのCD-ROMドライブにセットする
画面上に「PENTAX Software Installer」の画面が表示されます。

Windows Vistaをお使いの場合
「自動再生」の画面が表示されたら、以下の手順で言語を選択する画面を表示させます。
1) 「Setup.exeの実行」をクリックする
2) 「許可」をクリックする
言語を選択する画面が表示されます。

「PENTAX Software Installer」の画面が表示されない場合
以下の手順で「PENTAX Software Installer」の画面を表示させます。
1) デスクトップ画面から「マイコンピュータ」をダブルクリックする
2) 「CD-ROMドライブ (S-SW68)」のアイコンをダブルクリックする
3) 「Setup.exe」のアイコンをダブルクリックする

- 「日本語」をクリックする
インストールするソフトウェアの選択画面が表示されます。



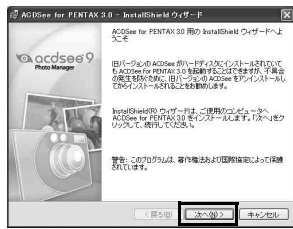
- DivXをインストールする

DivXの環境がパソコンに整っていない場合は、動画の再生に対応するため、DivXをインストールしてください。「DivX®」の「インストール」をクリックします。セットアップ画面が表示されたら、画面の指示に従ってインストール作業を進めてください。インストールが完了すると、ソフトウェアの選択画面に戻ります。



- 「acdsee™」の「インストール」をクリックする

セットアップ画面が表示されたら、画面の指示に従い、登録情報を入力し、インストール作業を進めてください。インストールが完了したら、Windowsを再起動してください。



Macintosh Step 2

ソフトウェアのインストール

画像閲覧・管理ソフト (ACDSee for PENTAX) をインストールします。

- Macintoshの電源を入れる
- 付属のCD-ROM (S-SW68) を、MacintoshのCD-ROMドライブにセットする
- CD-ROM (S-SW68) のアイコンをダブルクリックする
- 「Install ACDSee」のアイコンをダブルクリックする

画面上に「PENTAX Software Installer」の画面が表示されます。「Master Installer」のアイコンが表示されたら、そのアイコンをダブルクリックすると、「PENTAX Software Installer」の画面が表示されます。

- 「日本語」をクリックする
ACDSee for PENTAXのインストール画面が表示されます。



- 「acdsee™」の「インストール」をクリックする

セットアップ画面が表示されます。画面の指示に従い、登録情報を入力し、インストール作業を進めてください。



- インストール中に「CarbonLib-xxxxxが見つからない」のメッセージが表示された場合
Mac OS 9.2上で付属のソフトウェアをインストールするには、「CarbonLib」という機能拡張ファイルをシステムフォルダ内の機能拡張フォルダに追加しておく必要があります。この機能拡張ファイルが存在しないか、またはバージョンが古い場合に、このメッセージが表示されます。CarbonLibの最新バージョンはアップルコンピュータ社のWebサイトで公開されていますので、ダウンロードの上、インストールをしてください。アップルコンピュータ社のサイト：<http://www.apple.co.jp/>
*CarbonLibの詳しい使用方法についてはアップルコンピュータ社へお問合せください。

Macintoshのシステム環境

注意 Macintoshでの動画再生はサポートしていません。

●USB接続

- Mac OS 9.2/Mac OS X (Ver.10.1.2以降) がプリインストールされたMacintosh
- USBポートが標準で搭載されていること
- * ドライバーのインストールは必要ありません。

●アプリケーションソフト

<ACDSee for PENTAX>

(6言語対応：英・仏・独・西・伊・日)

- OS Mac OS 9.2/Mac OS X (Ver.10.1.2以降) (Mac OS 9.2ではCarbonLib最新版が必要)
- CPU PowerPC 266MHz以上
- メモリー 8MB以上
- ハードディスクの空き容量 6MB以上
- CD-ROMドライブ

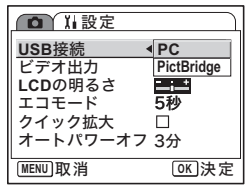
* 推奨環境に該当するすべてのパソコンについて動作を保証するものではありません。

Windows, Macintosh Step 3

カメラ側の準備

カメラのUSB接続モードを「PC」に設定する

- カメラのMENUボタンを押す
- 十字キー (▶) を押して「Y」設定メニューを表示する
- 十字キー (▲▼) を押して「USB接続」を選ぶ
- 十字キー (▶) を押す
ポップアップメニューが表示されます。
- 十字キー (▲▼) で「PC」を選ぶ
- OKボタンを2回押す

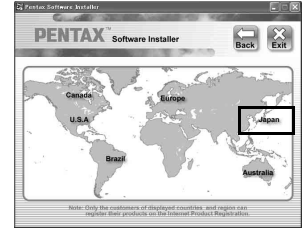


注意 カメラのUSB接続モードを「Pictbridge」に設定した状態でパソコンにUSB接続した場合は、いったんカメラをパソコンから取り外し、カメラのUSB接続モードを「PC」に設定したのち、接続し直してください。

ユーザー登録する

お客様へのサービス向上のため、お手数ですがユーザー登録にご協力いただけますよう、お願い申し上げます。

パソコンがインターネットに接続できる環境にあれば、**Step 2** で表示されるソフトウェアの選択画面で、「ユーザー登録」をクリックします。図のような地図画面が表示されたら、「Japan」をクリックしてください。弊社ホームページのユーザー登録画面が表示されます。画面の指示に従って、登録の作業を行ってください。ユーザー登録画面が表示されない場合は、下記アドレスから直接アクセスしてください。
<https://service.pentax.jp/pentax/customer/menu.aspx>

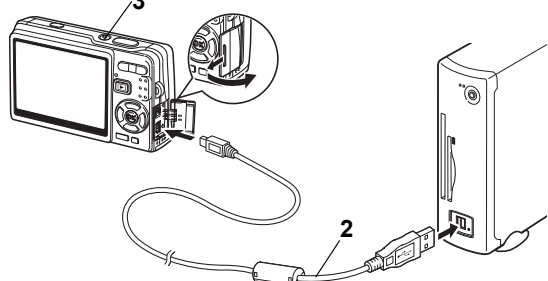


Windowsパソコンへの転送

Windowsパソコンにカメラを接続し、カメラの電源を入れたら、自動的にカメラが認識され、画像の転送確認の画面（デバイス検出の画面）が表示されます。

カメラとパソコンを接続する

- 1 パソコンの電源を入れる
- 2 カメラの電源がオフの状態、USBケーブルでパソコンと接続する
カメラにSDメモリーカードが入っていない場合は、内蔵メモリーの画像が転送されます。

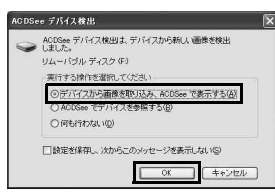


- 3 カメラの電源スイッチを押し、電源をオンにする
自動的に「デバイス検出」の画面が表示されます。「デバイス検出」が表示されない場合は、「デバイス検出が表示されない場合」の手順に従って、画像を表示・コピーしてください。

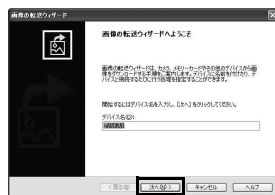
- ・カメラにUSBケーブルを接続するときは、必ずカメラとケーブルのマークを合わせてください。
- ・USB接続時、パソコンと通信中はカメラ背面のアクセラランプが点滅しますので、電源を切ったり、ケーブルを抜いたりしないでください。

画像を転送する

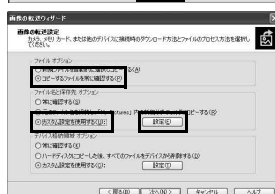
- 4 「デバイスから画像を取得しACDSeeで表示する」がチェックされていることを確認して、「OK」をクリックする



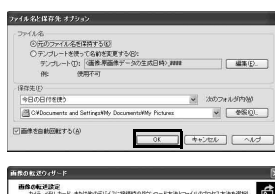
- 5 「次へ」をクリックする



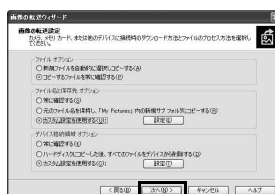
- 6 ファイルオプションを「コピーするファイルを常に確認する」に、ファイル名と保存先オプションを「カスタム設定を使用する」に変更して、「カスタム設定を使用する」の右にある「設定」をクリックする



- 7 画像の名前と保存先を指定し、「OK」をクリックする



- 8 「次へ」をクリックする



- 9 コピーする画像を選択し、「次へ」をクリックする
画像がパソコンにコピーされます。



- 10 「完了」をクリックする

ACDSee for PENTAX 3.0のブラウザが起動します。

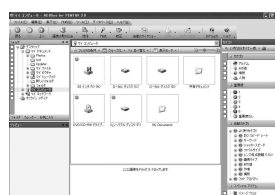


「デバイス検出」が表示されない場合

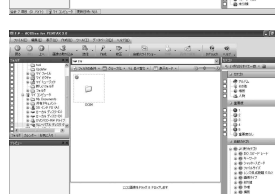
- 4 デスクトップ画面の「ACDSee for PENTAX 3.0」アイコンをダブルクリックする



- 5 「マイ コンピュータ」をダブルクリックする



- 6 「リムーバブルディスク」をダブルクリックする

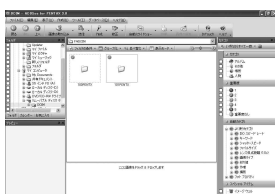


- ・SDメモリーカードにボリュームラベルがついていると、「リムーバブルディスク」と表示されずにボリュームラベル名が表示されます。フォーマットされていない新しいSDメモリーカードは、メーカー名や型番が表示される場合があります。

- 7 「DCIM」フォルダをダブルクリックする

画像は「XXXPENTX」（XXXは3桁のフォルダ番号）フォルダに格納されています。

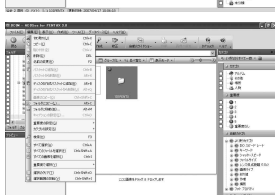
「Y4設定」メニューの「フォルダ名」を「日付」に設定している場合、撮影日ごとの名称のついたフォルダ（1月26日であれば「3桁のフォルダ番号_0126j」）が表示されます。



- 8 パソコンにコピーしたいフォルダを選択する



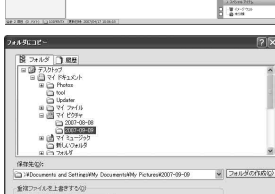
- 9 「編集」メニューから「フォルダにコピー」を選ぶ
「ファイルをコピー」の画面が表示されます。



- 10 コピー先を指定する

- 11 「OK」をクリックする

画像がパソコンにコピーされます。



パソコンからカメラを取り外す

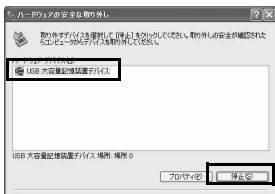
- 1 タスクバーの（ホットプラグアイコン）をダブルクリックする

「ハードウェアの安全な取り外し」画面が表示されます。



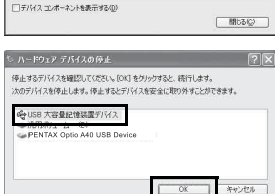
- 2 「USB大容量記憶装置デバイス」を選択して「停止」をクリックする

「ハードウェアデバイスの停止」画面が表示されます。



- 3 「USB大容量記憶装置デバイス」を選択して「OK」をクリックする

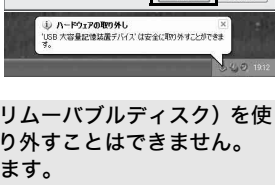
取り外し許可のメッセージが表示されます。



- 4 「OK」をクリックする

- 5 USBケーブルをパソコンとカメラから取り外す

- ・ACDSee for PENTAX 3.0などのアプリケーションで、カメラ（リムーバブルディスク）を使用中の場合は、アプリケーションを終了しないと、カメラを取り外すことはできません。
- ・USBケーブルを取り外すと、自動的に再生モードに切り換わります。



Macintosh **Step 4**

Macintoshへの転送

カメラとMacintoshを接続する

- 1 Macintoshの電源を入れる
- 2 カメラの電源がオフの状態、USBケーブルでMacintoshと接続する
カメラにSDメモリーカードが入っていない場合は、内蔵メモリーの画像が転送されます。
- 3 カメラの電源スイッチを押し、電源をオンにする
カメラはデスクトップ上の「NO_NAME」（Mac OS 9の場合は「名称未設定」）として認識されます。ドライブ名は変更できます。



- ・SDメモリーカードにボリュームラベルがついていると、「NO_NAME」と表示されずにボリュームラベル名が表示されます。フォーマットされていない新しいSDメモリーカードは、メーカー名や型番が表示される場合があります。
- ・USB接続時、Macintoshと通信中はカメラ背面のアクセラランプが点滅しますので、電源を切ったり、ケーブルを抜いたりしないでください。

画像を転送する

- 4 保存先を指定し、「ACDSeeを起動」がチェックされていることを確認して、「ダウンロード」をクリックする

画像がMacintoshにコピーされ、コピーが完了すると、ACDSee for PENTAXのブラウザが起動します。



- ・「デバイスから画像を削除」をチェックすると、転送終了後、カメラから画像が削除されます。
- ・カメラ内の画像の表示は、画像を転送しなくても、Macintoshに接続したカメラから直接行うことができます。
- ・画像を編集するときは、画像をMacintoshに転送してから行ってください。

Macintoshからカメラを取り外す

- 1 デスクトップ上の「NO_NAME」をゴミ箱にドラッグする
SDメモリーカードにボリュームラベル名が記載されている場合は、その名称のアイコンをゴミ箱にドラッグします。
- 2 USBケーブルをMacintoshとカメラから取り外す

- ・ACDSee for PENTAXなどのアプリケーションで、カメラ（リムーバブルディスク）を使用中の場合は、アプリケーションを終了しないとカメラを取り外すことはできません。
- ・USBケーブルを取り外すと、自動的に再生モードに切り換わります。

ソフトウェアを使う

ACDSee for PENTAX 3.0を使用する

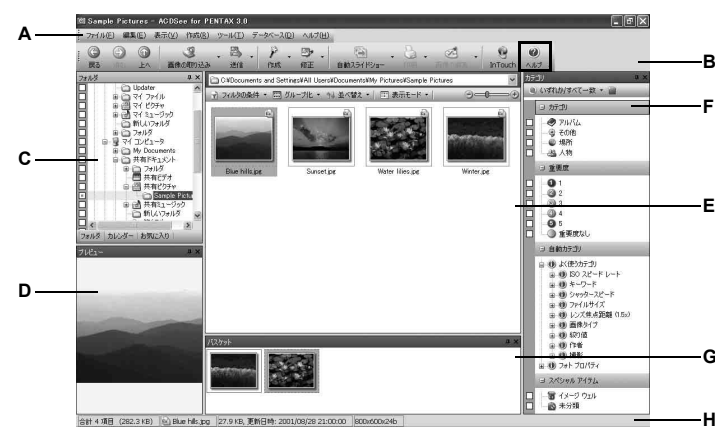
ACDSee for PENTAX 3.0を使用して、画像の表示、編集、管理、検索、共有、印刷をすることができます。

ACDSee for PENTAX 3.0を起動する

- 1 デスクトップ画面の「ACDSee for PENTAX 3.0」アイコンをダブルクリックする
ACDSeeが起動し、ブラウザと呼ばれるメインウィンドウが開きます。



ACDSeeブラウザの構成

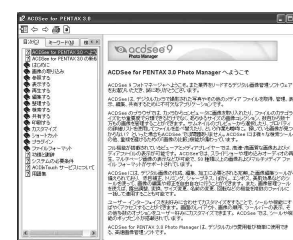


- A メニューバー
様々なメニューコマンドにアクセスできます。
- B ツールバー
頻繁に使われるタスクや機能へのショートカットにアクセスできます。
- C フォルダペイン
ご使用のコンピュータのフォルダ構造が表示されます。フォルダ内を参照すると、その内容がファイル一覧ペインに表示されます。
- D プレビューペイン
ファイル一覧ペインで現在選択されている画像あるいはメディアファイルのプレビューが表示されます。プレビュー画像のサイズを変更したり、メディアファイルを再生することが可能です。
- E ファイラー一覧ペイン
現在選択されたフォルダの内容や、最後に行った検索結果、つまり検索にマッチしたファイルやフォルダなどが表示されます。このペインはブラウザ内で常に表示される唯一のペインで、隠したり閉じることができません。
- F カテゴリペイン
カテゴリ、重要度、自動カテゴリ、スペシャルアイテムに割り当てられているファイルの一覧が表示されます。イージーセレクトバー（フォルダペインおよびカテゴリペインの左側にある縦列のチェックボックス）を使用して、カテゴリ、重要度、自動カテゴリ、スペシャルアイテムをミックスして選択することも可能です。
- G バスケットペイン
ファイル一覧ペインで選択されたファイルが表示されます。気に入った画像やファイルをバスケットペインに入れることで、異なるフォルダやカテゴリにある画像に編集や作成機能を使うことができます。
- H ステータスバー
選択したファイルの情報やプロパティが表示されます。

ヘルプを使用する

使い方の詳細については、ヘルプで調べることができます。

- 1 ツールバーの「ヘルプ」ボタンをクリックする
ヘルプ画面が表示されます。
- 2 調べたい項目をダブルクリックする



ACDSee Showroomを使用する

ACDSee Showroomは、お気に入り画像のスライドショーをデスクトップに小さなウィンドウで表示することができます。一度に最大16のスライドショーを起動できます。

ACDSee Showroomでは、ウィンドウを他のアプリケーションの上に常に表示するように設定することができます。また、コンピュータの起動時に ACDSee Showroomのウィンドウを自動で実行するように設定することも可能です。ACDSee Showroomを使用するためにACDSeeを開く必要はありません。

ACDSee Showroom でデスクトップ スライドショーを作成する

- 1 ACDSee 内で、スライドショーに追加したい画像を含んでいるフォルダを参照する
- 2 【作成】メニューから【ACDSee Showroom の作成】を選択する
即時にスライドショーが開始されます。使いかたの詳細については、ヘルプをご覧ください。

ACDSee for PENTAXを使う

ACDSee for PENTAXを使用して、画像の表示、管理、検索、共有、印刷をすることができます。

ACDSee for PENTAXを起動する

- 1 「アプリケーション」フォルダ内の「ACDSee」フォルダをダブルクリックする
- 2 「ACDSee for PENTAX」アイコンをダブルクリックする
ACDSeeが起動し、ブラウザと呼ばれるメインウィンドウが開きます。



ACDSeeブラウザの構成



- A メニューバー
様々なメニューコマンドにアクセスできます。
- B ツールバー
頻繁に使われるタスクや機能へのショートカットにアクセスできます。
- C フォルダペイン
ご使用のコンピュータのフォルダ構造が表示されます。フォルダ内を参照すると、その内容がファイル一覧ペインに表示されます。
- D プレビューペイン
ファイル一覧ペインで現在選択されている画像あるいはメディアファイルのプレビューが表示されます。プレビュー画像のサイズを変更したり、メディアファイルを再生することが可能です。
- E よく使う項目ペイン
よく使う項目（フォルダなど）を登録することができます。
- F ファイラー一覧ペイン
現在選択されたフォルダの内容や、最後に行った検索結果、つまり検索にマッチしたファイルやフォルダなどが表示されます。このペインはブラウザ内で常に表示される唯一のペインで、隠したり閉じることができません。
- G ステータスバー
選択したファイルの情報やプロパティが表示されます。

ヘルプを使用する

使いかたの詳細については、ヘルプで調べることができます。

- 1 メニューバーの「ヘルプ」から「ACDSeeヘルプ」を選ぶ
ヘルプ画面が表示されます。
- 2 調べたい項目をクリックする

サポート連絡先

- お問合せ先 : サイバーリンクトランスデジタル株式会社
- 受付時間 : 10:00～13:00、14:00～17:00、月～金曜日（指定休業日、祝祭日を除く）
- 電話 : 0570-088-159（ナビダイヤル）
- FAX : 03-5339-7517
- インターネット : <http://www.acdjapan.com>