

PC接続ガイド

本製品に付属するCD-ROMに収録されているソフトウェアをお手持ちのパソコンにインストールし、デジタルカメラとパソコンをUSB/AVケーブルで接続すると、デジタルカメラで撮影した画像や動画をパソコン上に転送し、閲覧や管理をすることができます。ここでは、付属ソフトウェア「ACDSee for PENTAX 3.0」「ACDSee 2 for Mac」のインストールなど、デジタル写真と動画をパソコンで楽しむために必要な準備についてご説明します。PENTAXおよびペンタックス、OptioおよびオブティオはHOYA株式会社の登録商標です。©2008 ACD Systems Ltd. All rights reserved. ACDSee および ACDSee ロゴは、カナダ、米国、欧州連合、日本、またはその他の裁判管轄地域における ACD Systems Ltd. の商標です。Microsoft、Windowsは、米国Microsoft Corporationの米国およびその他の国における登録商標です。Windows Vistaは米国 Microsoft Corporation の米国およびその他の国における登録商標または商標です。Macintosh、Mac OSは米国およびその他の国で登録されたApple Inc.の商標です。その他、記載の商品名、会社名は各社の商標もしくは登録商標です。



付属ソフトウェアのご紹介

Windows

- 「ACDSee for PENTAX 3.0」(画像閲覧、管理、編集ソフト)

Macintosh

- 「ACDSee 2 for Mac」(画像閲覧、管理ソフト)

注意 カメラをパソコンに接続するときはAC電源の使用をおすすめします。画像の転送中に電池が消耗すると、画像データが壊れることがあります。AC電源をご使用の際は、カメラ本体とACコードを正しく接続してください。

Windows Step 2

ソフトウェアのインストール

画像閲覧・管理・編集用ソフト (ACDSee for PENTAX 3.0) をインストールします。

- 注意**
- お使いのパソコンに必要なシステム環境を整えてから、インストールを始めてください。
 - Windows 2000、Windows XPおよびWindows Vistaで複数のアカウントを設定している場合は、administrator (管理者) 権限でログオンしてからインストールを始めてください。

- 1 **パソコンの電源を入れる**
- 2 **付属のCD-ROM (S-SW81) をパソコンのCD-ROMドライブにセットする**
「PENTAX Software Installer」の言語を選ぶ画面が表示されます。

Windows Vistaをお使いの場合
「自動再生」の画面が表示されたら、以下の手順で言語を選ぶ画面を表示させます。
1) 「Setup.exeの実行」をクリックする
2) 「許可」をクリックする
言語を選ぶ画面が表示されます。

「PENTAX Software Installer」の言語を選ぶ画面が表示されない場合
以下の手順で言語を選ぶ画面を表示させます。
1) デスクトップ画面から「マイコンピュータ」をダブルクリックする
2) 「CD-ROMドライブ (S-SW81)」のアイコンをダブルクリックする
3) 「Setup.exe」のアイコンをダブルクリックする

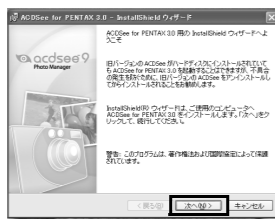
- 3 **「日本語」をクリックする**
「ACDSee™」のインストール画面が表示されます。



- 4 **「インストール」をクリックする**
インストールウィザード画面が表示されます。



- 5 **「次へ」をクリックする**
画面の指示に従い、インストール作業を進めてください。インストールが完了したら、Windowsを再起動してください。



Windowsユーザーの場合 Macintoshユーザーの場合

Step 1
まずはじめに、付属ソフトウェアのシステム環境を確認しましょう。

Step 2
パソコンに画像閲覧・管理・編集用ソフト (ACDSee for PENTAX 3.0) をインストールします。

Step 2
Macintoshに画像閲覧・管理用ソフト (ACDSee 2 for Mac) をインストールします。

Step 3
カメラ側の準備 (パソコンと接続するための設定) を行います。

Step 4 *裏面
カメラとパソコンを接続し、画像を転送します。

Step 4 *裏面
カメラとMacintoshを接続し、画像を転送します。

Step 5 *裏面
付属のソフトウェアを使って、パソコンに転送した画像を閲覧・管理・編集します。画像をレイアウトして印刷したり、スライドショーを作成することもできます。

Step 5 *裏面
付属のソフトウェアを使って、パソコンに転送した画像を閲覧・管理します。

Windows, Macintosh Step 1

システム環境

Windowsのシステム環境

注意 USB接続、付属アプリケーションソフトともにWindows 95、Windows98、Windows 98SE、Windows Me、Windows NTには対応していません。

●USB接続

- パソコンにWindows 2000、Windows XP、Windows Vistaがプリインストールされ、最新のバージョンにアップデートされていること
- USBポートが標準で搭載されていること

●アプリケーションソフト

<ACDSee for PENTAX 3.0>
(9言語対応：英・仏・独・西・伊・露・中 [繁体字/簡体字]・韓・日)

- OS Windows 2000、Windows XP、Windows Vista
- CPU Pentium III 以上
- メモリー 256MB以上 (512MB以上推奨)
- ハードディスクの空き容量 100MB以上 (1GB以上推奨)
- CD-ROMドライブ
- モニター 256色以上表示可能なディスプレイアダプター
- Internet Explorer 5.0以降

* 対象OSがプリインストールされ、最新のバージョンにアップデートされているパソコンに限りです。

* 動画ファイルを表示させるには、DirectX 9.0以降、Windows Media Player 9.0以降が必要です。

* 推奨環境は、動画を再生・編集するために最低限必要な環境です。

* すべてのパソコンについて動作を保証するものではありません。

「ACDSee for PENTAX 3.0」のご使用に必要なバージョンのInternet Explorer、Windows Media PlayerおよびDirect Xは、本製品に付属のCD-ROM (S-SW81) からはインストールされません。必要に応じて以下のサイトからダウンロードし、インストールまたはアップデートしてください。

- Internet Explorer
<http://www.microsoft.com/japan/windows/downloads/default.mspx>
- Windows Media Player
<http://www.microsoft.com/japan/windows/windowsmedia/download/default.aspx>
- DirectX
<http://www.microsoft.com/japan/windows/directx/default.mspx>

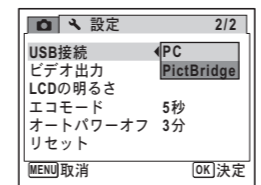
Windows, Macintosh Step 3

カメラ側の準備

カメラのUSB接続を「PC」に設定する

設定は必ずパソコンと接続する前に行ってください。USBケーブルでパソコンと接続された状態では、設定ができません。

- 1 **カメラのMENUボタンを押す**
- 2 **十字キー (▶) を押して「\設定」メニューを表示する**
- 3 **十字キー (▲▼) を押して「USB接続」を選ぶ**
- 4 **十字キー (▶) を押す**
ポップアップが表示されます。
- 5 **十字キー (▲▼) で「PC」を選ぶ**
- 6 **OKボタンを押す**



注意 カメラのUSB接続を「PictBridge」に設定した状態でパソコンとUSB接続した場合は、画像を転送できません。いったんカメラをパソコンから取り外し、カメラのUSB接続を「PC」に設定したのち、接続し直してください。

Macintoshのシステム環境

●USB接続

- Mac OS X (Ver.10.1.2 - 10.5) がプリインストールされたMacintosh (最新のバージョンにアップデートされていること)
- USBポートが標準で搭載されていること

●アプリケーションソフト

<ACDSee 2 for Mac>

(6言語対応：英・仏・独・西・伊・日)

- OS Mac OS X (Ver.10.3 - 10.5)
- CPU Power Macintosh 233MHz以上
- メモリー 8MB以上
- ハードディスクの空き容量 6MB以上
- CD-ROMドライブ
- QuickTime 4.0以降

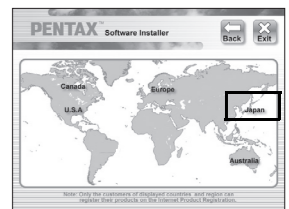
* 対象OSがプリインストールされ、最新のバージョンにアップデートされているパソコンに限りです。

* すべてのパソコンについて動作を保証するものではありません。

ユーザー登録する

お客様へのサービス向上のため、お手数ですがユーザー登録にご協力いただけますよう、お願い申し上げます。

パソコンがインターネットに接続できる環境にあれば、**Step 2** で表示されるセットアップ画面で、「ユーザー登録」をクリックします。右のような地図画面が表示されたら、「Japan」をクリックしてください。弊社ホームページのユーザー登録画面が表示されます。画面の指示に従って、登録の作業を行ってください。ユーザー登録画面が表示されない場合は、下記アドレスから直接アクセスしてください。
<https://service.pentax.jp/pentax/customer/menu.aspx>

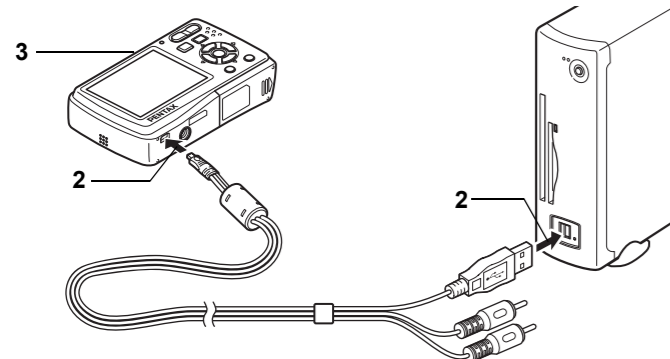


Windowsパソコンへの転送

Windowsパソコンにカメラを接続し、カメラの電源を入れると、自動的にカメラが認識され、画像の転送確認の画面（デバイス検出の画面）が表示されます。

カメラとパソコンを接続する

- 1 **パソコンの電源を入れる**
- 2 **カメラの電源がオフの状態**で、USB/AVケーブルでパソコンと接続する
USB/AVケーブルの端子の☺を、カメラのPC/AV端子の◀側に向けて接続してください。カメラにSDメモリーカードが入っていない場合は、内蔵メモリーの画像が転送されます。

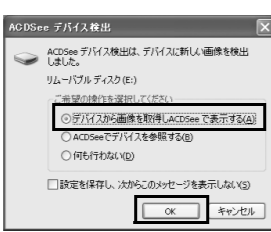


- 3 **カメラの電源スイッチを押し、電源をオンにする**
自動的に「デバイス検出」の画面が表示されます。「デバイス検出」が表示されない場合は、「デバイス検出が表示されない場合」の手順に従って、画像を表示・コピーしてください。

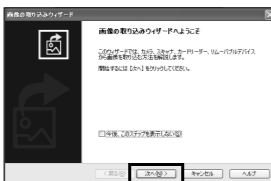
USB接続時、パソコンと通信中はカメラの電源ランプが点滅します。

画像を転送する

- 4 「デバイスから画像を取得しACDSeeで表示する」がチェックされていることを確認して、「OK」をクリックする



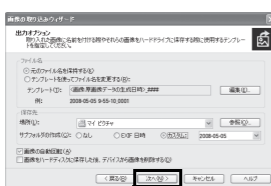
- 5 「次へ」をクリックする



- 6 コピーする画像を選択し、「次へ」をクリックする

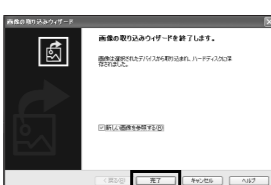


- 7 **ファイル名と保存先を指定し、「次へ」をクリックする**
画像がパソコンにコピーされます。



- 8 「完了」をクリックする

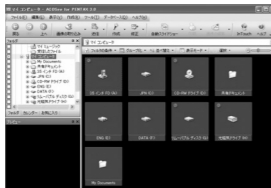
ACDSee for PENTAX 3.0のブラウザが起動します。

**「デバイス検出」が表示されない場合**

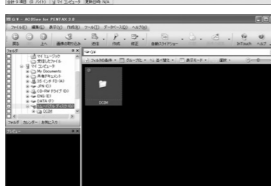
- 4 **デスクトップ画面の「ACDSee for PENTAX 3.0」アイコンをダブルクリックする**



- 5 「マイコンピュータ」をダブルクリックする



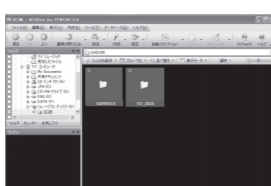
- 6 「リムーバブルディスク」をダブルクリックする



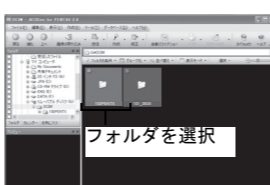
SDメモリーカードにボリュームラベルがついていると、「リムーバブルディスク」と表示されずにボリュームラベル名が表示されます。フォーマットされていない新しいSDメモリーカードは、メーカー名や型番が表示される場合があります。

- 7 **「IDCIM」フォルダをダブルクリックする**

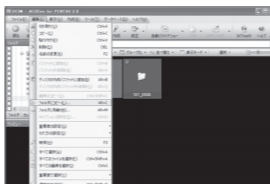
画像は撮影日の名称のフォルダ（2月2日であれば「XXX_0202」。「XXX」は3桁のフォルダ番号。）に格納されています。「設定」メニューの「フォルダ名」を「標準」に設定している場合は、「XXXPENTX」（XXXは3桁のフォルダ番号）の名称のフォルダが表示され、その中に画像が格納されています。



- 8 **パソコンにコピーしたいフォルダを選択する**



- 9 「編集」メニューから「フォルダにコピー」を選び「ファイルをコピー」の画面が表示されます。

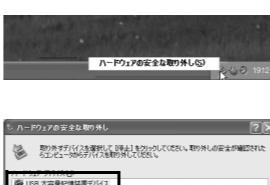


- 10 **コピー先を指定する**

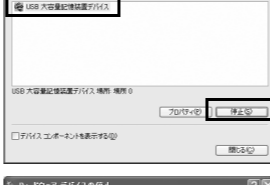
- 11 「OK」をクリックする
画像がパソコンにコピーされます。

**パソコンからカメラを取り外す**

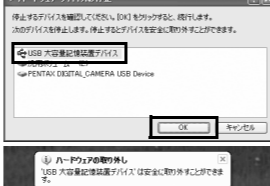
- 1 **タスクバーの** **（ホットプラグアイコン）をダブルクリックする**
「ハードウェアの安全な取り外し」画面が表示されます。



- 2 「USB大容量記憶装置デバイス」を選択して「停止」をクリックする
「ハードウェアデバイスの停止」画面が表示されます。



- 3 「USB大容量記憶装置デバイス」を選択して「OK」をクリックする
取り外し許可のメッセージが表示されます。



- 4 「OK」をクリックする

- 5 **USBケーブルをパソコンとカメラから取り外す**

ACDSee for PENTAX 3.0などのアプリケーションで、カメラ（リムーバブルディスク）を使用中の場合は、アプリケーションを終了しないと、カメラを取り外すことはできません。
USB/AVケーブルを取り外すと、自動的に再生モードに切り替わります。

Macintosh Step 4**Macintoshへの転送****カメラとMacintoshを接続する**

- 1 **Macintoshの電源を入れる**
- 2 **カメラの電源がオフの状態**で、USB/AVケーブルでMacintoshと接続する
カメラにSDメモリーカードが入っていない場合は、内蔵メモリーの画像が転送されます。
- 3 **カメラの電源スイッチを押し、電源をオンにする**
カメラはデスクトップ上の「NO_NAME」として認識されます。ドライブ名は変更できます。



SDメモリーカードにボリュームラベルがついていると、「NO_NAME」と表示されずにボリュームラベル名が表示されます。フォーマットされていない新しいSDメモリーカードは、メーカー名や型番が表示される場合があります。
USB接続時、Macintoshと通信中はカメラの電源ランプが点滅します。

画像を転送する

- 4 **保存先を指定し、「ACDSeeを起動」がチェックされていることを確認して、「ダウンロード」をクリックする**
画像がMacintoshにコピーされ、コピーが完了すると、ACDSee 2 for Macのブラウザが起動します。



「デバイスから画像を削除」をチェックすると、転送終了後、カメラから画像が削除されます。
カメラ内の画像の表示は、画像を転送しなくても、Macintoshに接続したカメラから直接行うことができます。

Macintoshからカメラを取り外す

- 1 **デスクトップ上の「NO_NAME」をゴミ箱にドラッグする**
SDメモリーカードにボリュームラベル名が記載されている場合は、その名称のアイコンをゴミ箱にドラッグします。
- 2 **USB/AVケーブルをMacintoshとカメラから取り外す**

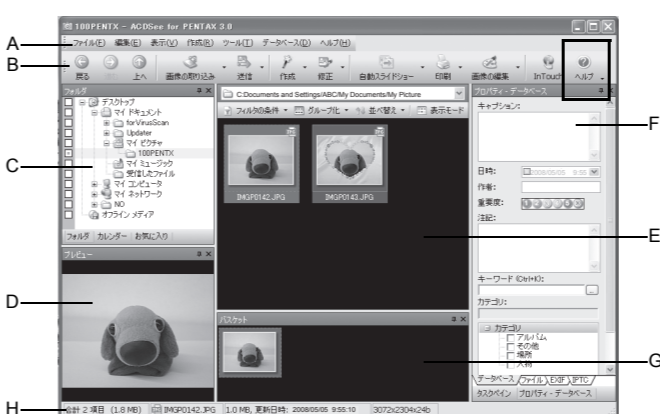
ACDSee 2 for Macなどのアプリケーションで、カメラ（リムーバブルディスク）を使用中の場合は、アプリケーションを終了しないとカメラを取り外すことはできません。
USB/AVケーブルを取り外すと、自動的に再生モードに切り替わります。

ACDSee for PENTAX 3.0を使う

ACDSee for PENTAX 3.0を使用して、画像の表示、編集、管理、検索、共有、印刷することができます。

ACDSee for PENTAX3.0を起動する

- 1 **デスクトップ画面の「ACDSee for PENTAX 3.0」アイコンをダブルクリックする**
ACDSeeが起動し、ブラウザと呼ばれるメインウィンドウが開きます。

ACDSeeブラウザの構成

- A メニューバー
様々なメニューコマンドにアクセスできます。
- B ツールバー
よく使うタスクや機能に、簡単にアクセスできます。
- C フォルダペイン
ご使用のコンピュータのフォルダ構造が表示されます。フォルダを選択すると、その内容がファイル一覧ペインに表示されます。
- D プレビューペイン
ファイル一覧ペインで現在選んでいる画像やメディアファイルのプレビューが表示されます。プレビュー画像のサイズを変更したり、メディアファイルを再生することができます。
- E ファイル一覧ペイン
現在選んでいるフォルダの内容や、検索の結果見つかったファイルやフォルダなどが表示されます。このペインは常に表示されるので、非表示設定にしたり閉じることはできません。
- F プロパティペイン
ファイル一覧ペインで選んだファイルのプロパティとデータベース情報が表示されます。
- G バスケットペイン
画像を一時的に保存するバスケットです。ファイル一覧ペインからお気に入りの画像を選び、バスケットにドラッグ&ドロップすれば、選んだ画像だけを編集、印刷することができます。
- H ステータスバー
選択したファイルの情報やプロパティが表示されます。

ビューアと Quick View について

ブラウザで見た画像を選んでダブルクリックすると、ビューアで表示されます。ビューアでは、画像表示を拡大／縮小したり、メニューバーやツールバーから機能を選んで、画像の編集などを行うことができます。

パソコンのフォルダに格納された画像を直接、ダブルクリックすると、ACDSee Quick Viewで表示されます。ACDSee Quick Viewでも画像表示の拡大／縮小が可能です。「Photo Manager」をクリックするとブラウザに、「フルビューア」をクリックするとビューアに表示が変わります（ブラウザ、ビューアからQuick Viewに戻ることはできません）。

ヘルプを見る

ACDSeeの「ヘルプ」を参照すると、詳しい使いかたがわかります。

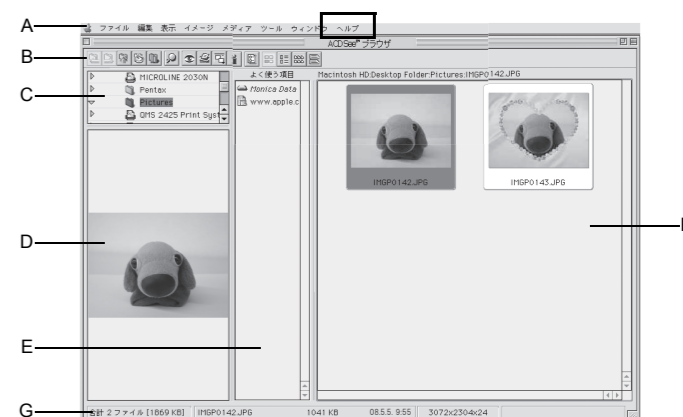
- 1 **画面の右上にある「ヘルプ」アイコンをクリックする**
ヘルプ画面が表示されます。
- 2 **調べたい項目をダブルクリックする**

**ACDSee 2 for Macを使う**

ACDSee 2 for Macを使用して、画像の表示、管理をすることができます。

ACDSee 2 for Macを起動する

- 1 「アプリケーション」フォルダ内の「ACDSee」フォルダをダブルクリックする
- 2 「ACDSee 2 for Mac」アイコンをダブルクリックする
ACDSeeが起動し、ブラウザと呼ばれるメインウィンドウが開きます。

ACDSeeブラウザの構成

- A メニューバー
様々なメニューコマンドにアクセスできます。
- B ツールバー
よく使うタスクや機能に、簡単にアクセスできます。
- C フォルダペイン
ご使用のコンピュータのフォルダ構造が表示されます。フォルダを選択すると、その内容がファイル一覧ペインに表示されます。
- D プレビューペイン
ファイル一覧ペインで現在選んでいる画像やメディアファイルのプレビューが表示されます。プレビュー画像のサイズを変更したり、メディアファイルを再生することが可能です。
- E よく使う項目ペイン
よく使う項目（フォルダなど）を登録することができます。
- F ファイル一覧ペイン
現在選んでいるフォルダの内容や、検索の結果見つかったファイルやフォルダなどが表示されます。このペインは常に表示されるので、非表示にしたり閉じることはできません。
- G ステータスバー
選択したファイルの情報やプロパティが表示されます。

ビューアについて

ブラウザで見た画像を選んでダブルクリックすると、ビューアで表示されます。ビューアでは、画像表示を拡大／縮小することができます。

ヘルプを見る

ACDSeeの「ヘルプ」を参照すると、詳しい使いかたがわかります。

- 1 **メニューバーの「ヘルプ」から「ACDSee 2 for Mac」を選ぶ**
ヘルプ画面が表示されます。
- 2 **調べたい項目をクリックする**

付属ソフトウェアのサポート情報

■ <http://ja.acdsystems.com/support> をご参照下さい。