

PC接続ガイド

本製品に付属するCD-ROMに収録されているソフトウェアをお手持ちのパソコンにインストールし、デジタルカメラとパソコンをUSBケーブルで接続すると、デジタルカメラで撮影した画像や動画をパソコン上に転送し、閲覧や管理をすることができます。ここでは、付属ソフトウェア「ACDSee for PENTAX 3.0」「ACDSee 2 for Mac」のインストールなど、デジタル写真と動画をパソコンで楽しむために必要な準備についてご説明します。

PENTAXおよびペンタックス、OptioおよびオブティオはHOYA株式会社の登録商標です。©2008 ACD Systems Ltd. All rights reserved. ACDSeeおよびACDSeeロゴは、カナダ、米国、欧州連合、日本、またはその他の裁判管轄地域におけるACD Systems Ltd.の商標です。Microsoft、Windowsは、米国Microsoft Corporationの米国およびその他の国における登録商標です。Windows Vistaは米国Microsoft Corporationの米国およびその他の国における登録商標または商標です。Macintosh、Mac OSは米国およびその他の国で登録されたApple Inc.の商標です。その他、記載の商品名、会社名は各社の商標もしくは登録商標です。



付属ソフトウェアのご紹介

Windows

- 「ACDSee for PENTAX 3.0」（画像閲覧・管理・編集ソフト）

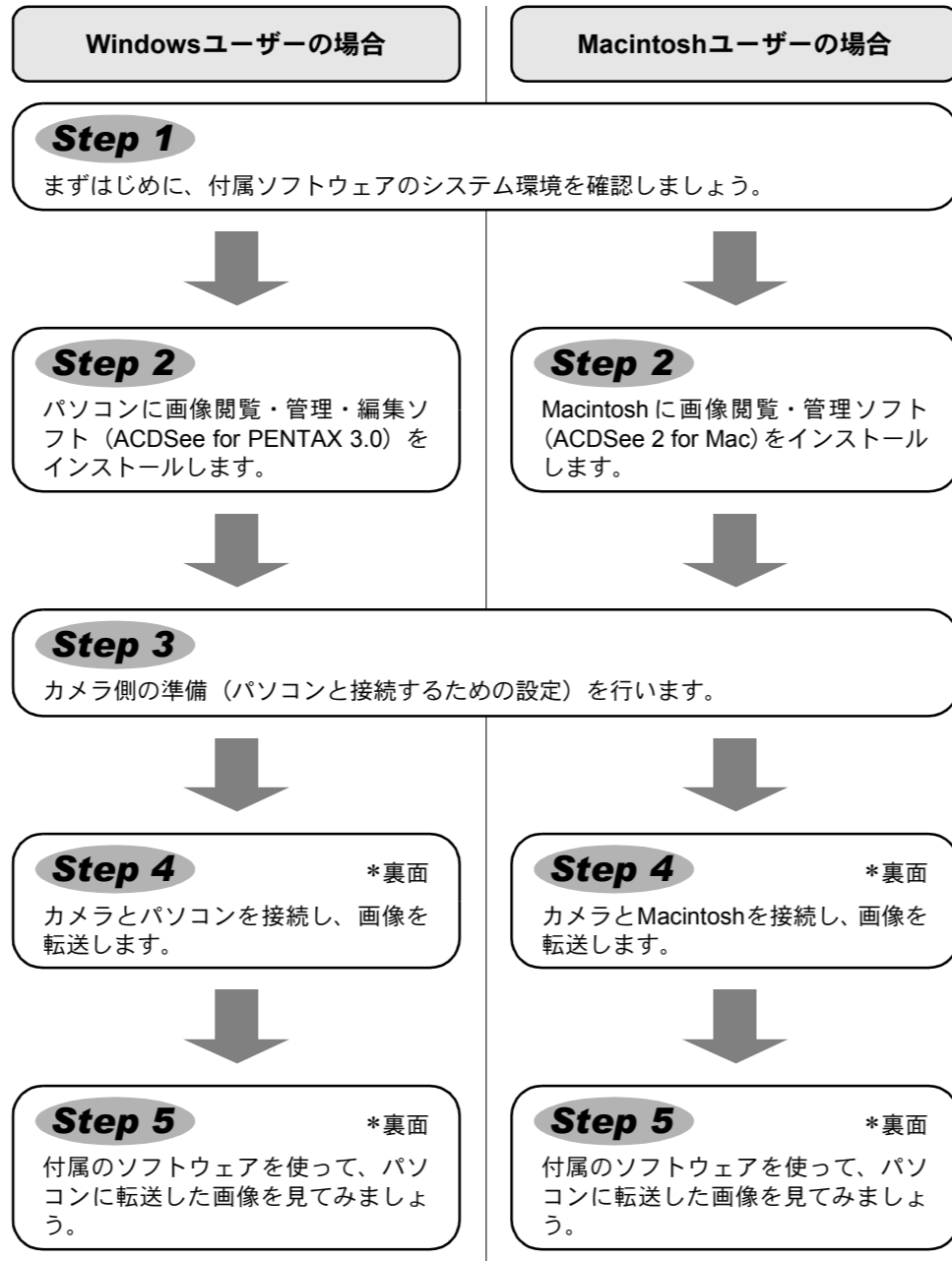
Macintosh

- 「ACDSee 2 for Mac」（画像閲覧・管理ソフト）



カメラをパソコンに接続するときはAC電源の使用をお勧めします。画像の転送中にバッテリーが消費すると、画像データが壊れることがあります。AC電源をご使用の際は、カメラ本体とACコードを正しく接続してください。

画像を見るまでの流れ



Windows, Macintosh Step 1

システム環境

Windowsのシステム環境

USB接続、付属アプリケーションソフトともにWindows 95、Windows 98、Windows 98SE、Windows Me、Windows NTには対応していません。

●USB接続

- Windows 2000、Windows XP、Windows Vistaがプリインストールされたパソコン（最新バージョンにアップデートされていること）
- USBポートが標準で搭載されていること

●アプリケーションソフト

<ACDSee for PENTAX 3.0>
(9言語対応：英・仏・独・西・伊・露・中 [繁体字/簡体字]・韓・日)

- OS Windows 2000、Windows XP、Windows Vista
- CPU Pentium III 以上
- メモリー 256MB以上 (512MB以上推奨)
- ハードディスクの空き容量 100MB以上 (1GB以上推奨)
- CD-ROMドライブ
- Internet Explorer 5.0以降

- * 動画ファイルを表示させるには、DirectX 9.0以降、Windows Media Player 9.0以降が必要です。
- * 対象OSがプリインストールされたパソコンで、最新のバージョンにアップデートされているものに限ります。
- * すべてのパソコンについて動作を保証するものではありません。
- * 推奨環境は、動画の再生・編集をするのに必要な最低環境です。

「ACDSee for PENTAX 3.0」のご使用に必要なバージョンのInternet Explorer、Windows Media PlayerおよびDirectXは、本製品に付属のCD-ROM (S-SW81) からはインストールされません。必要に応じて以下のサイトからダウンロードし、インストールしてください。

- Internet Explorer
<http://www.microsoft.com/japan/windows/products/winfamily/default.mspx>
- Windows Media Player
<http://www.microsoft.com/japan/windows/products/winfamily/mediaplayer/default.mspx>
- DirectX
<http://www.microsoft.com/japan/windows/directx/default.mspx>

Windows Step 2

ソフトウェアのインストール

画像閲覧・管理・編集ソフト（ACDSee for PENTAX 3.0）をインストールします。

- お使いのパソコンに必要なシステム環境を整えてから、インストールを始めてください。
- Windows 2000、Windows XP、Windows Vistaで複数のアカウントを設定している場合は、administrator（管理者）権限でログオンしてからインストールを始めてください。

- 1 パソコンの電源を入れる
- 2 付属のCD-ROM (S-SW81) をパソコンのCD-ROMドライブにセットする
画面上に言語を選択する画面が表示されます。

Windows Vistaをお使いの場合

「自動再生」の画面が表示されたら、以下の手順で言語を選択する画面を表示させます。
1) 「Setup.exeの実行」をクリックする
2) 「許可」をクリックする
言語を選択する画面が表示されます。

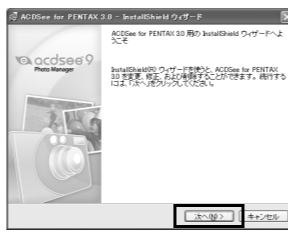
言語を選択する画面が表示されない場合

以下の手順で言語を選択する画面を表示させます。
1) デスクトップ画面から「マイコンピュータ」をダブルクリックする
2) 「CD-ROMドライブ (S-SW81)」のアイコンをダブルクリックする
3) 「Setup.exe」のアイコンをダブルクリックする

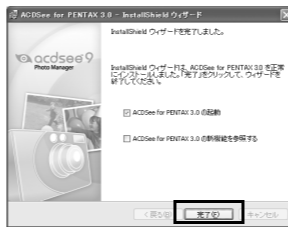
- 3 「日本語」をクリックする
ACDSee for PENTAX 3.0のインストール画面が表示されます。



- 4 「インストール」をクリックする
セットアップ画面が表示されます。画面の指示に従い、登録情報を入力し、インストール作業を進めてください。



- 5 「完了」をクリックする
ACDSee for PENTAX 3.0のインストールが完了します。続けてインストール画面の「Exit」をクリックして画面を閉じ、Windowsを再起動してください。



Macintosh Step 2

ソフトウェアのインストール

画像閲覧・管理ソフト（ACDSee 2 for Mac）をインストールします。

- 1 Macintoshの電源を入れる
- 2 付属のCD-ROM (S-SW81) を、MacintoshのCD-ROMドライブにセットする
- 3 CD-ROM (S-SW81) のアイコンをダブルクリックする
- 4 「ACDSee Install」のアイコンをダブルクリックする
画面上に言語を選択する画面が表示されます。「Master Installer」のアイコンが表示されたら、そのアイコンをダブルクリックすると、言語を選択する画面が表示されます。
- 5 「日本語」をクリックする
ACDSee 2 for Macのインストール画面が表示されます。



- 6 「インストール」をクリックする
セットアップ画面が表示されます。画面の指示に従い、登録情報を入力し、インストール作業を進めてください。

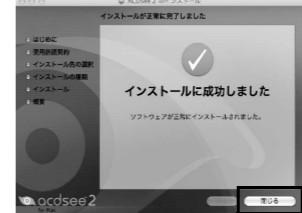


- 7 右の画面が表示されたら、「はい」をクリックする



8 「閉じる」をクリックする

ACDSee 2 for Macのインストールが完了します。続けてインストール画面の「Exit」をクリックし、画面を閉じてください。



Macintoshのシステム環境

●USB接続

- Mac OS X (Ver.10.1.2 - 10.5) がプリインストールされたMacintosh（最新バージョンにアップデートされていること）
- USBポートが標準で搭載されていること

●アプリケーションソフト

<ACDSee 2 for Mac>

(6言語対応：英・仏・独・西・伊・日)

- OS Mac OS X (Ver.10.3 - 10.5)
- CPU Power Macintosh 233MHz以上
- メモリー 8MB以上
- ハードディスクの空き容量 6MB以上
- CD-ROMドライブ、QuickTime 4.0以降

* 対象OSがプリインストールされたパソコンで、最新のバージョンにアップデートされているものに限ります。

* すべてのパソコンについて動作を保証するものではありません。

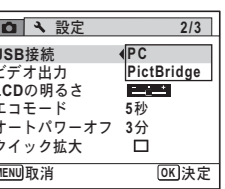
Windows, Macintosh Step 3

カメラ側の準備

カメラのUSB接続モードを「PC」に設定する

パソコンと接続する前に必ず設定をしてください。USBケーブルでカメラとパソコンが接続された状態では、設定できません。

- 1 カメラのMENUボタンを押す
- 2 十字キー (▲) を押して「\設定」メニューを表示する
- 3 十字キー (▲▼) を押して「USB接続」を選ぶ
- 4 十字キー (▶) を押す
ポップアップが表示されます。
- 5 十字キー (▲▼) で「PC」を選ぶ
- 6 OKボタンを押す

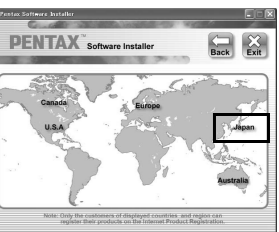


ユーザー登録する

お客様へのサービス向上のため、お手数ですがユーザー登録にご協力いただけますよう、お願い申し上げます。

パソコンがインターネットに接続できる環境にあれば、**Step 2** で表示されるセットアップ画面で、「ユーザー登録」をクリックします。図のような地図画面が表示されたら、「Japan」をクリックしてください。弊社ホームページのユーザー登録画面が表示されます。画面の指示に従って、登録の作業を行ってください。ユーザー登録画面が表示されない場合は、下記アドレスから直接アクセスしてください。

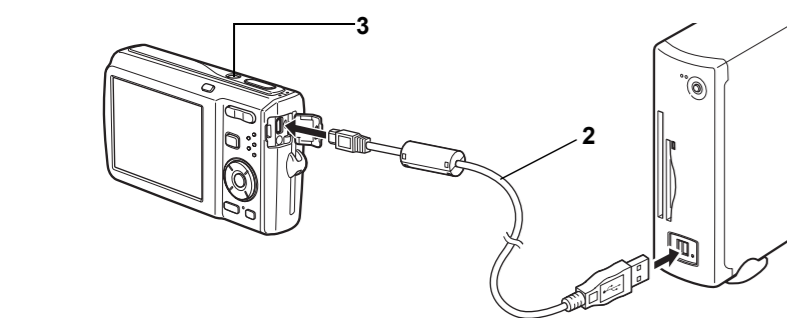
<https://service.pentax.jp/pentax/customer/menu.aspx>



Windowsパソコンへの転送

カメラとパソコンを接続する

- 1 パソコンの電源を入れる
- 2 カメラの電源がオフの状態、付属のUSBケーブルでパソコンと接続する
AVケーブルの端子の☺を、カメラのPC/AV端子の◀側に向けて接続してください。



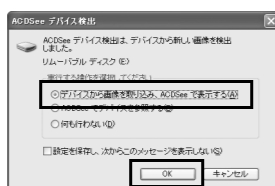
- 3 カメラの電源スイッチを押し、電源をオンにする
自動的に「デバイス検出」の画面が表示されます。「デバイス検出」が表示されない場合は、「デバイス検出が表示されない場合」の手順に従って、画像を表示・コピーしてください。

USB接続時、パソコンと通信中はセルフタイマーランプが点滅します。

画像を転送する

カメラにSDメモリーカードが入っていない場合は、内蔵メモリーの画像が転送されます。

- 4 「デバイスから画像を取り込み、ACDSeeで表示する」がチェックされていることを確認して、「OK」をクリックする



- 5 「次へ」をクリックする

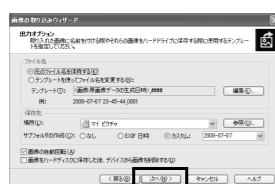


- 6 コピーする画像を選択し、「次へ」をクリックする



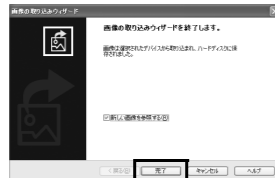
- 7 「ファイル名」と「保存先」を指定し、「次へ」をクリックする

画像がパソコンにコピーされます。



- 8 「完了」をクリックする

ACDSee for PENTAX 3.0のブラウザが起動します。

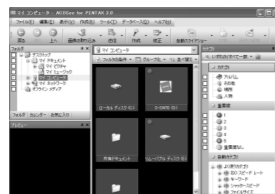


「デバイス検出」が表示されない場合

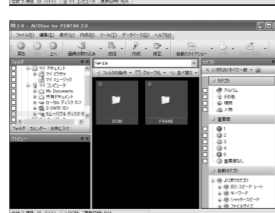
- 4 デスクトップ画面の「ACDSee for PENTAX 3.0」アイコンをダブルクリックする



- 5 「マイコンピュータ」をクリックする



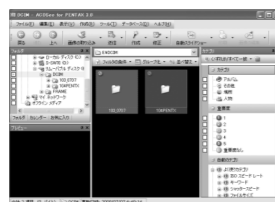
- 6 「リムーバブルディスク」をダブルクリックする



SDメモリーカードにボリュームラベルがついていると、「リムーバブルディスク」と表示されずにボリュームラベル名が表示されます。フォーマットされていない新しいSDメモリーカードは、メーカー名や型番が表示される場合があります。

- 7 「DCIM」フォルダをダブルクリックする

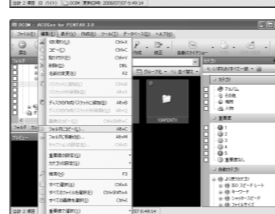
画像は撮影日ごとの名称がついたフォルダ（7月7日であれば「XXX_0707」。「XXX」は3桁のフォルダ番号）に格納されています。「設定」メニューの「フォルダ名」を「標準」に設定している場合は、「XXXPENTX」（XXXは3桁のフォルダ番号）の名称がついたフォルダが表示され、その中に画像が格納されています。



- 8 パソコンにコピーしたいフォルダを選択する

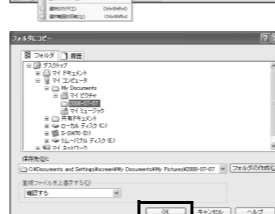


- 9 「編集」メニューから「フォルダにコピー」を選ぶ
「ファイルをコピー」の画面が表示されます。



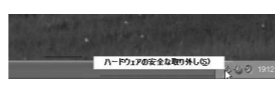
- 10 コピー先を指定する

- 11 「OK」をクリックする
画像がパソコンにコピーされます。

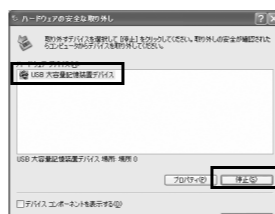


パソコンからカメラを取り外す

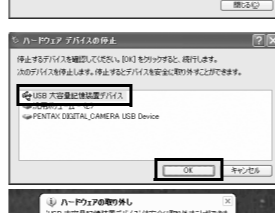
- 1 タスクバーの (ホットプラグアイコン) をダブルクリックする
「ハードウェアの安全な取り外し」画面が表示されます。



- 2 「USB大容量記憶装置デバイス」を選択して「停止」をクリックする
「ハードウェアデバイスの停止」画面が表示されます。



- 3 「USB大容量記憶装置デバイス」を選択して「OK」をクリックする
取り外し許可のメッセージが表示されます。



- 4 「OK」をクリックする

- 5 USBケーブルをパソコンとカメラから取り外す

ACDSee for PENTAX 3.0などのアプリケーションで、カメラ（リムーバブルディスク）を使用中の場合は、アプリケーションを終了しないとカメラを取り外すことはできません。カメラまたはパソコンからUSBケーブルを取り外すと、自動的に再生専用モードに切り替わります。

Macintosh **Step 4**

Macintoshへの転送

カメラとMacintoshを接続する

- 1 Macintoshの電源を入れる
- 2 カメラの電源がオフの状態、付属のUSBケーブルでMacintoshと接続する
カメラにSDメモリーカードが入っていない場合は、内蔵メモリーの画像が転送されます。
- 3 カメラの電源スイッチを押し、電源をオンにする
カメラはデスクトップに「NO_NAME」として認識されます。



SDメモリーカードにボリュームラベルが付いていると、「NO_NAME」と表示されずにボリュームラベル名が表示されます。フォーマットされていない新しいSDメモリーカードは、メーカー名や型番が表示される場合があります。ボリュームラベル名は変更できます。USB接続時、Macintoshと通信中はセルフタイマーランプが点滅します。

画像を転送する

- 4 保存先を指定し、「ACDSeeを起動」がチェックされていることを確認して、「ダウンロード」をクリックする

画像がMacintoshにコピーされ、コピーが完了すると、ACDSee 2 for Macのブラウザが起動します。



「デバイスから画像を削除」をチェックすると、転送終了後、カメラから画像が削除されます。カメラ内の画像の表示は、画像を転送しなくても、Macintoshに接続したカメラから直接行うことができます。

Macintoshからカメラを取り外す

- 1 デスクトップ上の「NO_NAME」をゴミ箱にドラッグする
SDメモリーカードにボリュームラベル名が付いている場合は、その名称のアイコンをゴミ箱にドラッグします。
- 2 USBケーブルをMacintoshとカメラから取り外す

ACDSee 2 for Macなどのアプリケーションで、カメラ（リムーバブルディスク）を使用中の場合は、アプリケーションを終了しないとカメラを取り外すことはできません。カメラまたはMacintoshからUSBケーブルを取り外すと、自動的に再生専用モードに切り替わります。

ACDSee for PENTAX 3.0を使う

ACDSee for PENTAX 3.0を使用して、画像の表示・編集・管理・検索・共有・印刷をすることができます。

ACDSee for PENTAX 3.0を起動する

- 1 デスクトップ画面の「ACDSee for PENTAX 3.0」アイコンをダブルクリックする
ACDSeeが起動し、ブラウザと呼ばれるメインウィンドウが開きます。

ACDSeeブラウザの構成



- A メニューバー
様々なメニューコマンドにアクセスできます。
- B ツールバー
頻繁に使われるタスクや機能へのショートカットにアクセスできます。
- C フォルダペイン
ご使用のコンピュータのフォルダ構造が表示されます。フォルダ内を参照すると、その内容がファイル一覧ペインに表示されます。
- D プレビューペイン
ファイル一覧ペインで現在選択されている画像、またはメディアファイルのプレビューが表示されます。プレビュー画像のサイズを変更したり、メディアファイルを再生することが可能です。
- E ファイラー一覧ペイン
現在選択されたフォルダの内容や、最後に行った検索結果（検索にマッチしたファイルやフォルダ）などが表示されます。このペインはブラウザ内で常に表示されるペインで、隠したり閉じることはできません。
- F カテゴリペイン
カテゴリや重要度などが一覧表示されます。カテゴリペイン内の項目に、ファイル一覧ペインからファイルをドラッグ&ドロップすると、ファイルにカテゴリや重要度などを設定することができます。
- G バスケットペイン
ファイル一覧ペインで選択されたファイルが表示されます。気に入った画像やファイルをバスケットペインに入れることで、異なるフォルダやカテゴリにある画像に編集や作成機能を使うことができます。
- H ステータスバー
選択したファイルの情報やプロパティが表示されます。

画像を見る

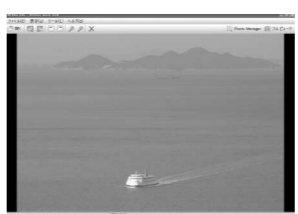
- 1 ACDSeeブラウザの「フォルダペイン」で、見たい画像が保存されているフォルダ選び、クリックする
「ファイル一覧ペイン」に、画像の一覧が表示されます。
- 2 「ファイル一覧ペイン」で、見たい画像を選びダブルクリックする
選んだ画像が「ビューア」で表示されます。「ビューア」では、画像の拡大／縮小表示や編集などができます。また動画／音声の再生をすることもできます。



ビューア

Quick View

ACDSeeを起動させずに、Windows上の画像ファイルを直接ダブルクリックすると、「Quick View」で表示されます。（動画／音声ファイルはダブルクリックしても、ACDSeeで表示／再生できません。）「Quick View」でも画像の拡大／縮小表示ができます。「Quick View」表示中に「フルビュー」をクリックすると、「ビューア」表示に切り替わります。「Photo Manager」をクリックすると、ACDSeeブラウザに表示が切り替わります。



Quick View

ACDSee for PENTAX 3.0の詳しい使い方を調べる

ACDSee for PENTAX 3.0の詳しい使い方は、ヘルプで調べることができます。

- 1 画面右上の「？」アイコンをクリックする
ヘルプ画面が表示されます。
- 2 調べたい項目をダブルクリックする



ACDSee 2 for Macを使う

ACDSee 2 for Macを使用して、画像の表示・管理をすることができます。

ACDSee 2 for Macを起動する

- 1 「アプリケーション」フォルダ内の「ACDSee」フォルダをダブルクリックする
- 2 「ACDSee 2 for Mac」アイコンをダブルクリックする
ACDSeeが起動し、ブラウザと呼ばれるメインウィンドウが開きます。

ACDSeeブラウザの構成



- A メニューバー
様々なメニューコマンドにアクセスできます。
- B ツールバー
頻繁に使われるタスクや機能へのショートカットにアクセスできます。
- C フォルダペイン
ご使用のコンピュータのフォルダ構造が表示されます。フォルダ内を参照すると、その内容がファイル一覧ペインに表示されます。
- D プレビューペイン
ファイル一覧ペインで現在選択されている画像、またはメディアファイルのプレビューが表示されます。プレビュー画像のサイズを変更したり、メディアファイルを再生することが可能です。
- E よく使う項目ペイン
よく使う項目（フォルダなど）を登録することができます。
- F ファイラー一覧ペイン
現在選択されたフォルダの内容や、最後に行った検索結果（検索にマッチしたファイルやフォルダ）などが表示されます。このペインはブラウザ内で常に表示されるペインで、隠したり閉じることはできません。
- G ステータスバー
選択したファイルの情報やプロパティが表示されます。

画像を見る

- 1 ACDSeeブラウザの「フォルダペイン」で、見たい画像が保存されているフォルダ選び、クリックする
「ファイル一覧ペイン」に、画像の一覧が表示されます。
- 2 「ファイル一覧ペイン」で、見たい画像を選びダブルクリックする
選んだ画像が「ビューア」で表示されます。「ビューア」では、画像の拡大／縮小表示ができます。



ACDSee 2 for Macの詳しい使い方を調べる

ACDSee 2 for Macの詳しい使い方は、ヘルプで調べることができます。

- 1 メニューバーの「ヘルプ」から「ACDSeeヘルプ」を選ぶ
ヘルプ画面が表示されます。
- 2 調べたい項目をクリックする

付属ソフトウェアのサポート情報

<http://ja.acdsystems.com/support> をご参照ください。